

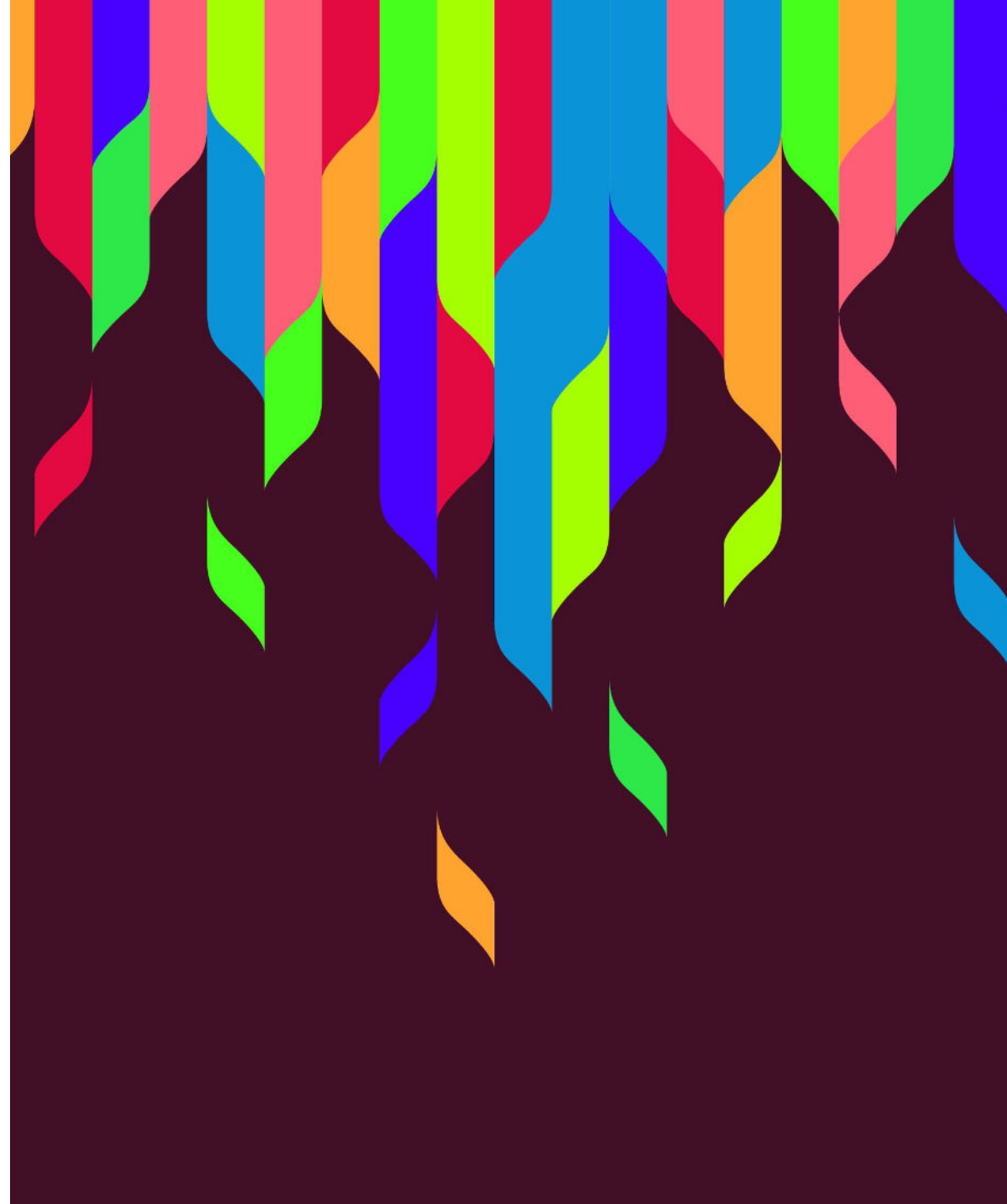
---

# BİLSEM EĞİTİM SÜRECIYLE İLGİLİ SIK SORULAN SORULAR

Sakarya Bilim ve Sanat Merkezi

Ağustos, 2021

---

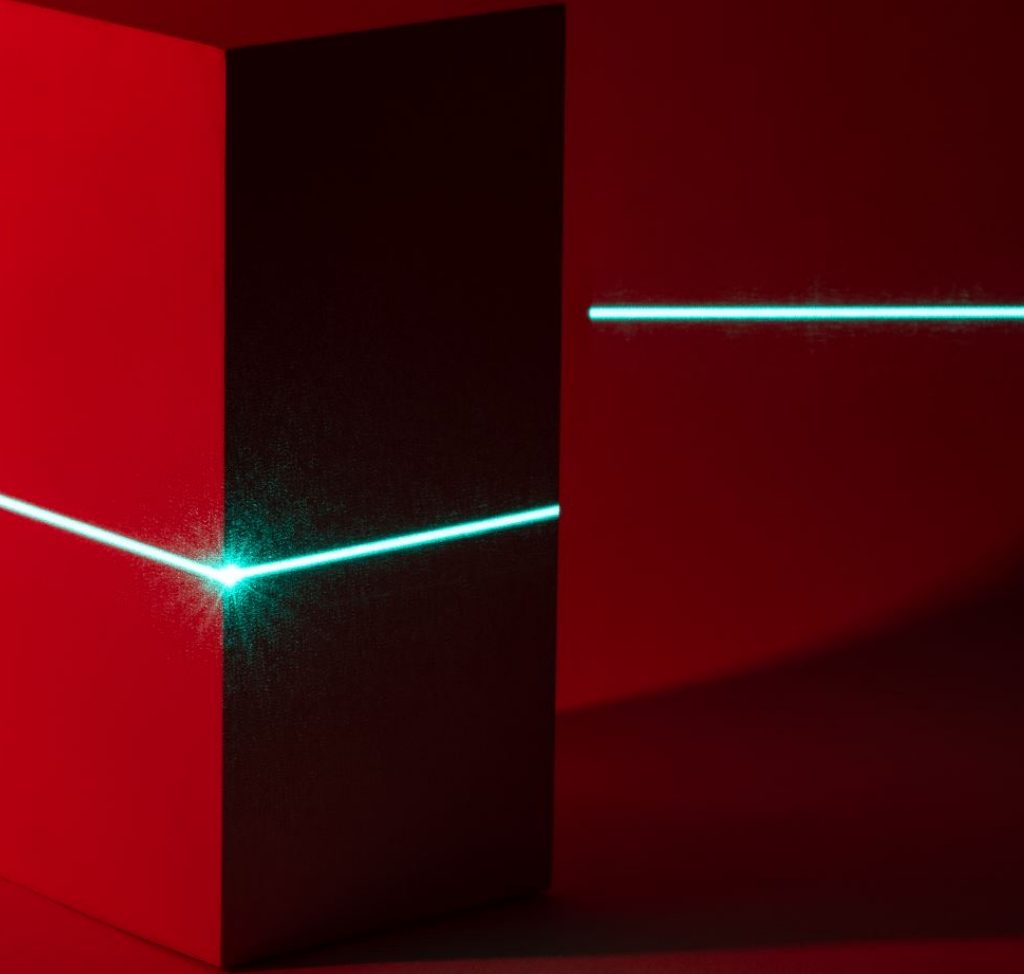


---

# BİLSEM'DE HANGİ YETENEK ALANLARINDA EĞİTİM VERİLİR?

Bilim ve Sanat Merkezleri üç yetenek alanından özel yetenek tanısı koyulan öğrencilere eğitim vermektedir.

- Genel zihinsel yetenek
- Görsel sanatlar (resim)
- Müzik

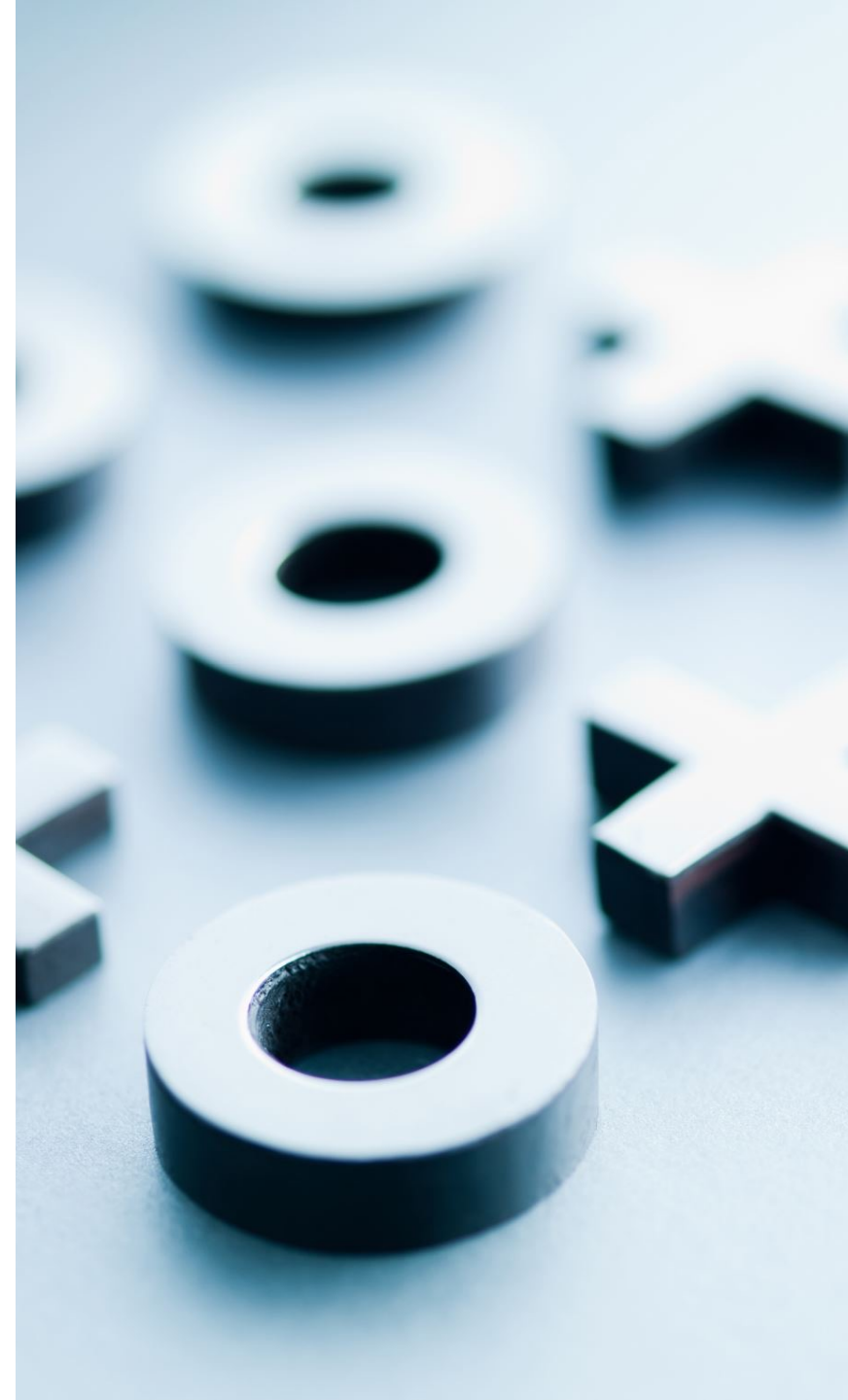


---

## BİR ÖĞRENCİ BİLSEM'DEKİ TÜM YETENEK ALANLARINDA EĞİTİM GÖREBİLİR Mİ?

Evet, bir öğrenci, hak kazandığı takdirde tüm yetenek alanlarında eğitim görebilir. Fakat mevcut öğrenci tanılama ve yerleştirme sürecinde, bir öğrenci aynı eğitim-öğretim yılında en fazla 2 yetenek alanında aday gösterilebilmektedir. Şayet, bir sonraki eğitim-öğretim yılında Bakanlıkça açıklanan şartları taşıyorsa, üçüncü yetenek alanından da aday gösterilerek, tanılama sürecine katılabilir ve kazanırsa, BİLSEM'de her üç yetenek alanında da eğitime devam edebilir.

---





---

## BİLSEM'E KAÇINCI SINIFTA BAŞLANIYOR?

Bakanlıkça yayınlanan mevcut öğrenci tanılama ve yerleştirme sürecine göre yalnızca ilkokul 1., 2. ve 3. sınıf öğrencileri BİLSEM'e aday gösterilebilmektedir.

Bu sebeple, tanılama süreci sonunda eğitime hak kazanan öğrenciler, **2., 3. ve 4. sınıfta** BİLSEM'de eğitime başlamaktadır.\*

*\* Tanılama süreciyle ilgili Bakanlıkça alınan kararlar ve Pandemi nedeniyle oluşan durumlar hariç.*

---

---

# BİLSEM'DE NASIL BİR EĞİTİM VERİLİYOR?

Bilim ve Sanat Merkezlerinde, öğrencilerin özel yetenek alanlarına uygun hazırlanmış farklılaştırılmış ve zenginleştirilmiş eğitim programları uygulanır. Proje tabanlı eğitim anlayışıyla BİLSEM'e özgü geliştirilen programlar; öğrencilerin yetenek alanlarında yaşam boyu ihtiyaç duyacakları becerilerini daha erken dönemde ve potansiyellerini üst düzeyde gerçekleştirip, yeteneklerini sergileyebilmelerini amaçlar. Bu süreçte bilimsel düşünme, yaratıcı düşünme, eleştirel düşünme, bilgi işlemsel düşünme, problem çözme, yaratıcılık, estetik, yenilikçilik, etkili iletişim, iş birliği, sorumluluk, üretkenlik gibi temel becerilerin ve bilimsel etiğin, insani değerlerin geliştirilmesine önem verilir.

---

---

# BİLSEM'DE BELİRLİ BİR MÜFREDAT UYGULANIYOR MU?

Bilim ve Sanat Merkezlerinde, öğrencilerin, danışman öğretmenleriyle birlikte bilimsel ve sanatsal projeler üretecekleri aşamaya gelene kadar yetenek alanlarına özgü geliştirilen öğretim programları uygulanır. Fakat bu programlar, okullardaki gibi sınıf düzeyini esas alan, herkes için standart hedef kazanımlara yönelik değildir.

Öğrencilerin yetenek alanlarına, sergiledikleri becerilere ve bireysel özelliklerine göre, kurumun ve çevresinin sunduğu eğitim fırsatlarına göre öğretmenler tarafından düzenlenme, farklılaştırılma ve geliştirilme esnekliğine sahiptir.

Öğrencilerin potansiyellerini gerçekleştirebilmesi ve BİLSEM eğitiminden daha iyi yararlanabilmesi için, bu programlar çerçevesinde verilen eğitimlere düzenli ve etkin katılımı önem arz eder.



---

## **BİLSEM'DE ÖĞRENCİLERE AKADEMİK BİR ÖĞRETİM Mİ YAPILYOR?**

Bilim ve Sanat Merkezlerindeki eğitim; okul sisteminde alışa gelinen akademik eğitimden, ders içerikleri ve süreçlerinden farklıdır. Okullarda uygulanan öğretim programlarındaki kazanımlara göre daha üst düzey hedeflere yöneliktir. Okullardaki gibi bir ders, akademik öğretim, yetiştirme ve destekleme ya da kurs söz konusu değildir. Öğrencinin, yetenek alanında derinleşmesi ve uzmanlaşması amaçlanır. Okulda, öğrencinin, standart bir program çerçevesine neyi, ne kadar bildiği ölçülürken; BİLSEM'de, öğrencinin okul programlarının dışında ve ötesinde bilip, öğrendikleriyle ne yaptığı değerlendirilir. Öğrencilerden, bilgi ve becerilerini kullanarak ortaya yeni fikirler, ürünler, çözümler, bilimsel ya da sanatsal ortaya koymaları beklenir. Bu nedenle, öğrencinin bilgiyi pasif olarak aldığı ve buna göre soru çözdüğü bir anlayışın yerine; kendi öğrenme sürecinde etkin olduğu ve sorun çözdüğü bir eğitim anlayışı söz konusudur.

---

# **BİLSEM'DE EĞİTİM PROGRAMLARI DIŞINDA NE TÜR ETKİNLİKLER YAPILIR?**

Bilim ve Sanat Merkezlerinde, bilim ve sanat söyleşileri; müze, bilim merkezi, tesis ya da fabrika gibi yerlere eğitim gezisi, konser, sergi, fuar, festival gibi etkinliklere katılım; eğitim süreçlerinin bir parçası olarak gerçekleştirilir. Bunun dışında ayrıca, kurumların imkân ve kapasitelerine göre yetenek geliştirme atölyelerinde, öğrencilerin o alandaki yetkinlikleri arttırılmaya çalışılır. Ayrıca üniversiteler ile iş birliği yapılarak, farklı etkinlikler düzenlenebilir.



---

# YETENEK GELİŐTİRMELERİ ATÖLYELERİ NELERDİR?

Bilim ve Sanat Merkezlerinde, öğrenciler eğitim programları çerçevesinde devam ettikleri alanların dışında, farklı becerilerini geliştirebilmeleri amacıyla, belirli bir program dahilinde eğitim gördükleri çalışmalardır. Yetenek geliştirme atölyeleri, kurumun imkânları dahilinde ekstra çalışma alanı olarak açılabilir. Yetenek geliştirme atölyelerinde (*kodlama ve yazılım, robotik, zekâ oyunları, görsel sanatlar, müzik, dijital tasarım, bilimsel araştırma teknikleri, istatistik, yabancı dil, astronomi, yaratıcı yazarlık, drama, arkeoloji, havacılık ve uzay, düşünme eğitimi, fotoğrafçılık, veri madenciliği vd.*), öğrencilerin o alandaki yetkinlikleri arttırılmaya çalışılır.

---

---

## **ÖĞRENCİ BİLSEM'E NE ZAMAN GELİR? EĞİTİMDEN NE KADAR SÜRE FAYDALANABİLİR?**

BİLSEM'lerde eğitimin başlangıç, ara tatil, dönem sonu, yıl sonu ve yaz tatili takvimi, okullarla aynıdır.

Öğrenciler, BİLSEM'e, okul dışında kalan zamanlarda gelir. Eğitim günleri ve haftalık toplam ders saati sayısı kurumun eğitim-öğretim yılındaki kapasitesine (öğrenci, öğretmen, atölye, laboratuvar sayısı) bağlı olarak değişebilir. Sakarya BİLSEM'de eğitim hafta içinde genellikle akşam ya da hafta sonunda cumartesi günleri gerçekleştirilmektedir. Öğrencinin devam ettiği programa göre ortalama 2-8 ders saati aralığında eğitim planlanmaktadır. Yetenek geliştirme atölyelerindeki eğitim süresi, buna dahil edilmez.

---

---

## **GÖRSEL SANATLAR VE MÜZİK YETENEK ALANI ÖĞRENCİLERİ, DİĞER ALANLARDA DA EĞİTİM GÖREBİLİR Mİ?**

Görsel sanatlar ve müzik yetenek alanı öğrencileri, mevcut yönergemize göre, yalnızca kendi alanlarına özgü geliştirilen öğretim programları çerçevesinde eğitim görür; o alana yönelik yetenek geliştirme atölyelerine katılabilir.





---

## GENEL ZİHİNSEL YETENEK ALANINDA UYGULANAN EĞİTİM PROGRAMLARI NELERDİR?

BİLSEM'e genel yetenek alanında kaydı yapılan öğrencilere yönelik şu eğitim programları uygulanır.

- **UYUM** – Uyum Eğitimi Programı (*1 ya da 2 hafta*)
- **DESTEK** – Destek Eğitimi Programı (*İlkokul bitene kadar*)
- **BYF** – Bireysel Yetenekleri Fark Ettirme Programı (*2 yıl*)
- **ÖYG** – Özel Yetenekleri Geliştirme Programı (*2 yıl*)
- **PROJE** – Proje Üretimi ve Yönetimi Programı (*Liseden mezun olana kadar*)

Bu programlar hakkında daha detaylı bilgi, web sitemizdeki BİLSEM Eğitim Programları bölümündedir.

---

---

# GÖRSEL SANATLAR VE MÜZİK YETENEK ALANINDA UYGULANAN EĞİTİM PROGRAMLARI NELERDİR?

BİLSEM'e görsel sanatlar ve müzik yetenek alanlarında kaydı yapılan öğrencilere yönelik şu eğitim programları uygulanır.

- **UYUM** – Uyum Eğitimi Programı (*1 ya da 2 hafta*)
- **ÖYG** – Özel Yetenekleri Geliştirme Programı (*Ortaokul bitene kadar*)
- **PROJE** – Proje Üretimi ve Yönetimi Programı (*Liseden mezun olana kadar*)

Bu programlar hakkında daha detaylı bilgi, web sitemizdeki BİLSEM Eğitim Programları bölümündedir.

---

---

# GENEL ZİHİNSEL YETENEK ALANINDA EĞİTİM SÜRECİ NASILDIR?

**Genel zihinsel yetenek alanında** BİLSEM'e eğitim hakkı kazanan öğrenciler, ilk olarak 1 (bir) ya da 2 (iki) hafta süren **Uyum Programı**'na katılır. Bu süreçte öğrencinin BİLSEM'e, akranlarına ve danışman öğretmenlere uyum sağlanması amaçlanır. Daha sonra öğrenci **Destek Eğitim Programı**'na başlar. İlkokul bitene kadar öğrenci DESTEK programına devam eder. 5. sınıftan itibaren 2 (iki) yıl boyunca **Bireysel Yetenekleri Fark Ettirme Programı** (BYF) uygulanır. Amaç, öğrencinin hangi alanda, daha ilgili ve yetenekli olduğunu keşfetmektir. Bu program sonrasında öğrenciler, 2 (yıl) **Özel Yetenekleri Geliştirme Programı**'nda (ÖYG), öğretmenler tarafından yönlendirildikleri en az 2 (iki) alanda derinlemesine eğitim görür ve sonrasında, liseden mezun olana kadar **Proje Üretimi ve Yönetimi Programı**'na devam eder.

---

# GÖRSEL SANATLAR VE MÜZİK YETENEK ALANLARINDA EĞİTİM SÜRECİ NASILDIR?

Görsel sanatlar ve müzik yetenek alanlarında BİLSEM'e eğitim hakkı kazanan öğrenciler, ilk olarak 1 (bir) ya da 2 (iki) hafta süren **Uyum Programı**'na katılır. Bu süreçte öğrencinin BİLSEM'e, akranlarına ve danışman öğretmenlere uyum sağlanması amaçlanır. Daha sonra öğrenci **Özel Yetenekleri Geliştirme Programı**'na başlar. Bu yetenek alanlarında ÖYG programı, öğrencinin BİLSEM'e kaçınıcı sınıfta başladığına göre, en fazla 7 yıl sürer. Daha sonra öğrenci, liseden mezun olana kadar **Proje Üretimi ve Yönetimi Programı**'na devam eder.

---



---

## BİLSEM'DE ÖLÇME VE DEĞERLENDİRME VAR MI?

BİLSEM'de, öğrencilerin yetenek alanlarındaki gelişim ve performansları süreç odaklı olarak değerlendirilir.

Her etkinlik sürecinde ve ayrıca her dönem ya da yıl, öğrencilerin ilgi, yetenek, katılım ve performansları; eğitim gördüğü alandaki öğretmen tarafından, o alana yönelik geliştirilmiş, ölçek, gözlem ve değerlendirme formlarıyla düzenli olarak takip edilip, değerlendirilir. Ayrıca sınav, test vs. uygulanmaz.

Her program sonunda, öğrencilerin eğitim durumları BİLSEM öğretmenler kurulunda değerlendirilir.

---



---

# BİLSEM'DE DEVAMLILIK ŞART MI?

Bilim ve Sanat Merkezi'nde uygulanan programlara devam zorunluluğu bulunmaktadır.

Her eğitim döneminde, devamsızlık süresi eğitim süresinin %30' unu geçemez.

Mazeret göstermeksizin bu süreyi aşan veya programa katılmayan öğrencilerin kaydı silinir.

---





---

## **BİLSEM EĞİTİMİNE DEVAM EDEN ÖĞRENCİNİN DEVAMSIZLIK VE KAYIT YENİLEMEME DIŞINDA İLİŞİK KESİLMESİ DURUMU VAR MI?**

Evet, var. Her program sonunda, programa devam eden öğrencilerin durumları BİLSEM öğretmenler kurulunda değerlendirilir. Devam ettiği programdan istifade edemediği ve programa devamında yarar bulunmadığı oy çokluğuyla kararlaştırılan öğrencilerin BİLSEM ile ilişkisi kesilir.

---

---

## **BİLSEM'LERDE KARNE, MEZUNİYET BELGESİ YA DA DİPLOMA VERİLİR Mİ?**

Öğrencilere, BİLSEM'de tamamladıkları eğitim programlarını gösteren bir "Program Tamamlama Belgesi" verilir. BİLSEM, örgün eğitim-öğretim kurumu olmadığı için bunu dışında öğrencilere başka belge (karne, bitirme belgesi, mezuniyet belgesi, diploma vs.) verilmez.



---

# BİLSEM'DE EĞİTİM ÜCRETLİ MİDİR?

Bilim ve Sanat Merkezi'nde eğitim ücretsizdir; ancak Bilim ve Sanat Merkezleri öğrencilerin yapacakları deney, uygulama, etkinlik, gezi, proje, yarışmaya katılım gibi bazı durumlarda kullanacakları malzemeler ve araç-gereçler, katılım, seyahat ya da konaklama için gerektiğinde velilerden ücret talep edebilir.



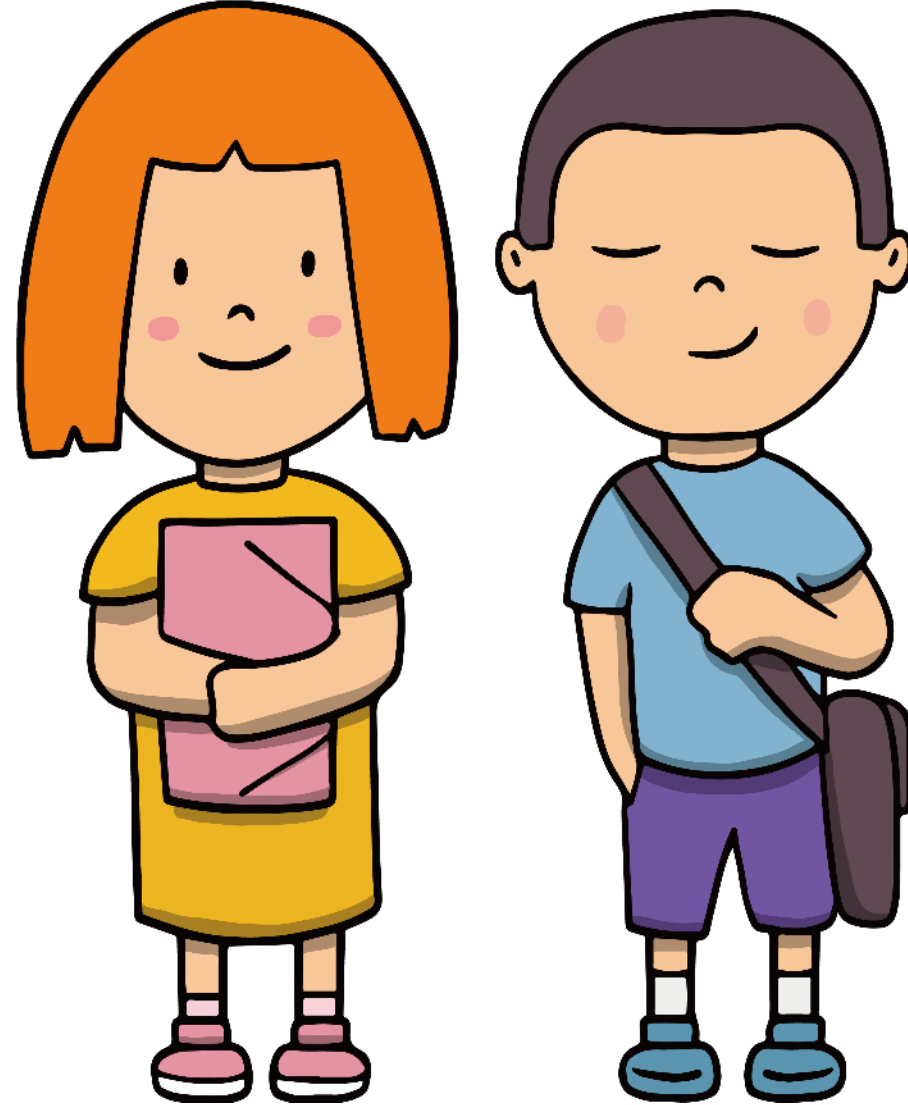
**BİLSEM'E  
ÜCRETSİZ  
SERVİS  
İMKÂNI  
VAR MI?**

Bilim ve Sanat Merkezleri  
ücretsiz taşınmalı eğitim  
kapsamında olmadığından  
öğrenciler merkezlere kendi  
imkanlarıyla gelirler. Merkezler,  
öğrencilere ayrıca bir servis  
imkânı sağlamaz.

---

# BİLSEM İÇİN ÖĞRENCİ KIYAFETİ VAR MI?

BİLSEM'de öğrencilere belli bir forma uygulaması yoktur. Öğrencinin eğitime uygun, etkinliklere katılımında rahatlık sağlayacak bir kıyafetle gelmesi yeterlidir.





---

## ÖĞRENCİNİN BİLSEM'E EĞİTİME GELİRKEN YANINDA GETİRMESİ GEREKEN BİR ŞEY VAR MI?

Öğrencilerin BİLSEM'e gelirken, kendi temel kırtasiye malzemelerini getirmesi (kalem, renkli kalem, not defteri gibi) getirmesinde yarar vardır. Bunun dışında yetenek alanındaki eğitimlere ve etkinliklere göre ayrıca malzeme listeleri istenebilmektedir.

---

---

# BİLSEM'DE VERİLEN EĞİTİMİN OKUL, LİSE, ÜNİVERSİTE SINAVLARINA KATKISI OLUYOR MU?

BİLSEM'de verilen eğitim, okullardaki akademik eğitimi desteklemeye, öğrencinin akademik başarısını arttırmaya yönelik bir hedefi yoktur. Liselere veya üniversitelere giriş sınavlarında ek puan vb. bir katkısı da bulunmamaktadır. Ancak verilen eğitimin içeriği, niteliği ve bu süreçte öğrencilere kazandırdığı beceri ve davranışlar (*analitik düşünme, eleştirel düşünme, problem çözme, disiplinler arası çalışma vb.*) öğrencinin gelişimini desteklediği için, akademik başarısına dolaylı yoldan etki edebilmektedir.





---

# **BİLSEM ÖĞRENCİSİNİN KAYIT HAKKININ SAKLI KALABİLECEĞİ DURUMLAR VAR MIDIR?**

İkamet adresi deęişikliği nedeniyle gittikleri il/ilçelerde BİLSEM bulunmaması dolayısıyla BİLSEM'e devam edemeyen öğrencilerin, BİLSEM öğrencisi olma hakkı saklı kalır. Bu hüküm büyükşehir merkez ilçeleri için uygulanmaz. Kayıt hakkı saklı tutulan öğrenciler buldukları il/ilçede destek eğitim odasından öncelikli olarak yararlandırılır.

Ayrıca bazı özel şartlarda da (saęlık raporu, yurtdışında eğitim/ikamet, hafızlık eğitimi vd.), öğrencinin kayıt hakkı saklı tutulabilmektedir. BİLSEM'e kayıtlı öğrencilerden kayıt hakkı saklı kalıp daha sonra dönen öğrencilerin hangi program seviyesinde devam edeceği öğretmenler kurulunca belirlenir.

---

---

# SIK SORULAN SORULAR

- BİLSEM, öğrenci tanılama ve yerleştirme süreci,
  - BİLSEM'e kayıt, kayıt yenileme ve nakil süreci,
  - BİLSEM'de uygulanan eğitim programları
- gibi konularda daha fazla detaylı bilgi web sitemizdedir.



**[sakaryabilimvesanat.meb.k12.tr](http://sakaryabilimvesanat.meb.k12.tr)**

---